



Il nuovo Istituto scolastico della Capriasca Progetto architettonico e segnaletica

Progetto architettonico
e direzione lavori
Studio Buletti
Fumagalli e Associati
Lugano

Progetto grafico
e segnaletica
Central studio
Design-Communication
Lugano

Il progetto architettonico
La trasformazione dell'edificio
I contenuti del progetto
Piani di progetto

La segnaletica
Elaborazione grafica
Gli spazi interni della scuola
Il deposito esterno

Architettura

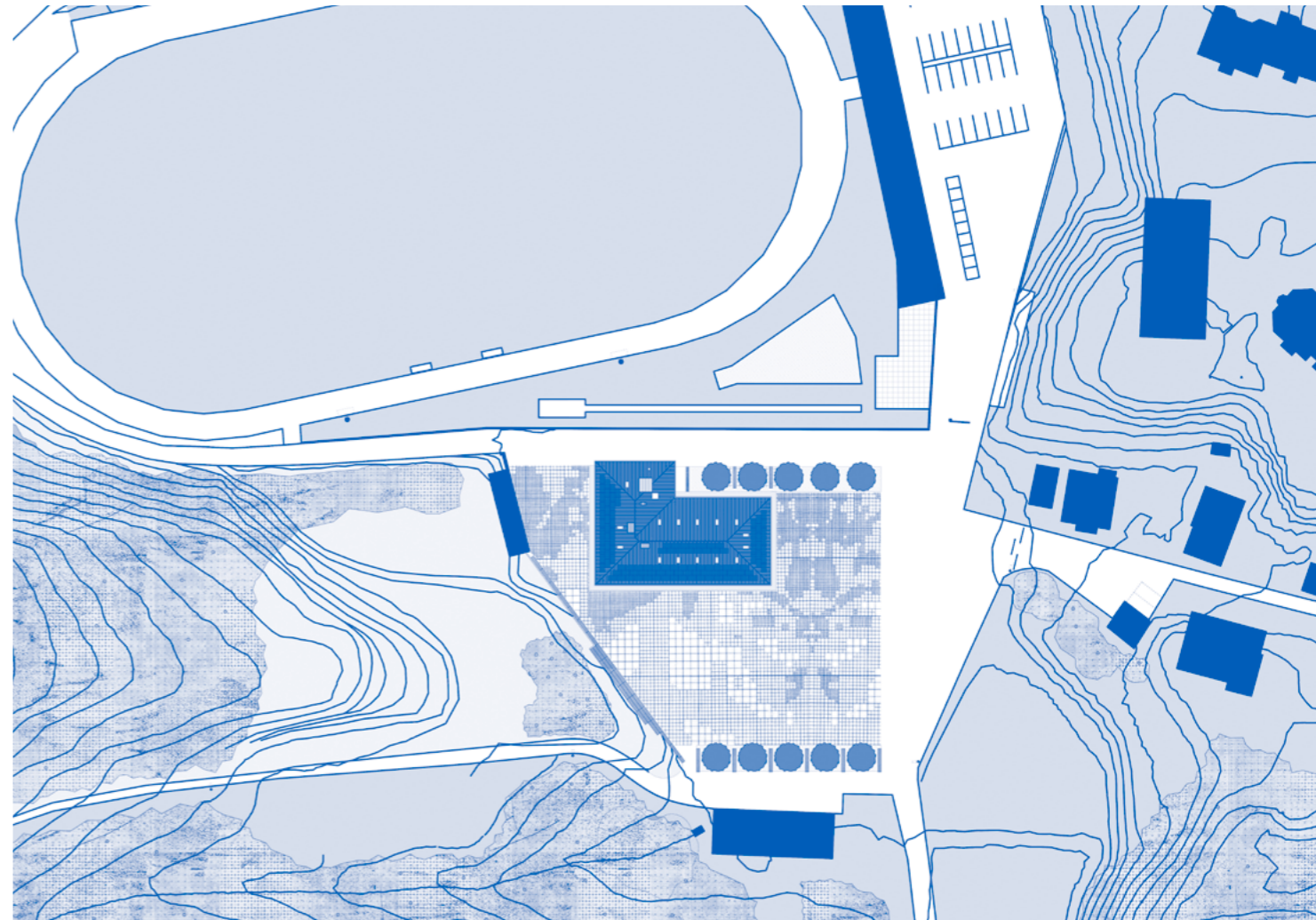
Segnaletica



Il progetto architettonico, l'edificio e il contesto urbano

L'edificio ex caserma, edificato al termine degli anni '50, e adibito da subito a caserma militare e colonia per ragazzi, ha vissuto per circa 40 anni isolato dal tessuto urbano di Tesserete.

Solo con l'avvento dell'Arena sportiva di Capriasca all'inizio degli anni duemila l'edificio e il suo piazzale si pongono in relazione con altri manufatti, in particolar modo con il grande campo da calcio artificiale e i percorsi di attraversamento del centro sportivo. Due aree verdi parallele, ombreggiate da 10 nuovi platani, definiscono uno spazio interno preciso. All'esterno spazi più marginali di percorrenza e l'edificio dell'ex deposito munizioni. Sul fronte ovest una grande panchina ridisegna il rapporto tra il piazzale e la collina verde, e nel contempo permette di godere della bella vista sui Denti della Vecchia e il suggestivo profilo di montagne che delimita il paesaggio della pieve di Capriasca.





Immagini della caserma 1940-1960
Archivio audiovisivo di Capriasca e Val Colla
Proprietà di Giovanni Pozzi, Massagno



Architettura

Una nuova opportunità di scambio e condivisione

Il nuovo palazzo scolastico del 2° ciclo SE, raggruppante ca. 200 allievi e 15 insegnanti, rappresenta una nuova opportunità di scambio e di condivisione mai sperimentata nella pieve.

Non più una piccola scuola di periferia, come ci hanno ben raccontato i testimoni nella specifica serata di mercoledì 5.11.2015 dedicata alla scuola in Capriasca, ma un grande fabbricato urbano che con il proprio carattere aperto e trasparente tra i vari spazi crea l'opportunità per rompere le barriere tra gli stessi docenti e tra i docenti e gli allievi stabilendo un unico canale capace di favorire la crescita - la relazione continua.



Facciata sud



Facciate sud-ovest

Una trasformazione nel segno della continuità architettonica dell'edificio esistente

Per quanto riguarda l'edificio esistente abbiamo valorizzato gli elementi forti che lo caratterizzano, quali; lo zoccolo in pietra naturale del piano terreno, la pensilina perimetrale del primo piano e il grande sporto di gronda che lo termina.

L'alleggerimento delle aperture del piano terra, inizialmente ripartite e incorniciate con elementi di granito, l'allargamento di tutte le finestre superiori, assieme a precise scelte di colore hanno permesso di conferire un nuovo carattere all'edificio e al suo nuovo contenuto.



Dettaglio facciata e pensiline



Dettaglio facciata nord

I contenuti del nuovo istituto

L'edificio presenta al piano terreno; un grande spazio pubblico pensato per le manifestazioni della scuola, della collettività e all'occorrenza anche dell'Arena sportiva - la direzione della scuola e la cucina.

La scala esistente, mantenuta e rivista nei suoi elementi che la delimitano, porta ai piani superiori; 3 piani simili con 4 aule principali e 2 aule per attività complementari quali la logopedia e il sostegno pedagogico. Al primo piano l'aula dei docenti marca la propria presenza centrale nell'edificio.

Oltre ai contenuti del programma scolastico il Municipio ha ritenuto, in corso d'opera, di aggiungere:

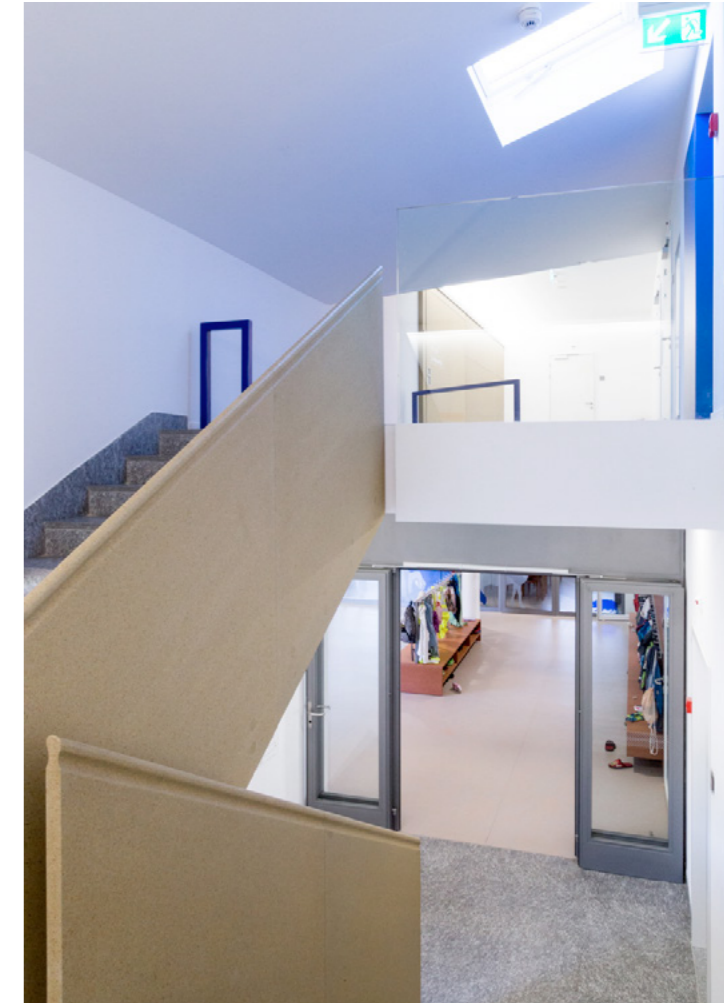
- Nel sottotetto lo spazio culturale La Mansarda, un luogo semplice caratterizzato dalle strutture lignee portanti della copertura dove l'architetto si è limitato al semplice ripulire lo spazio, le opere d'arte e le specifiche proposte culturali lo riempiono e lo migliorano
- Nel piano interrato gli archivi del comune e dell'ufficio tecnico
- Sulla copertura del tetto un impianto fotovoltaico di ca. 30kw, posato e gestito direttamente dall'azienda elettrica di Massagno



Spazio mansarda



Atrio piano terreno



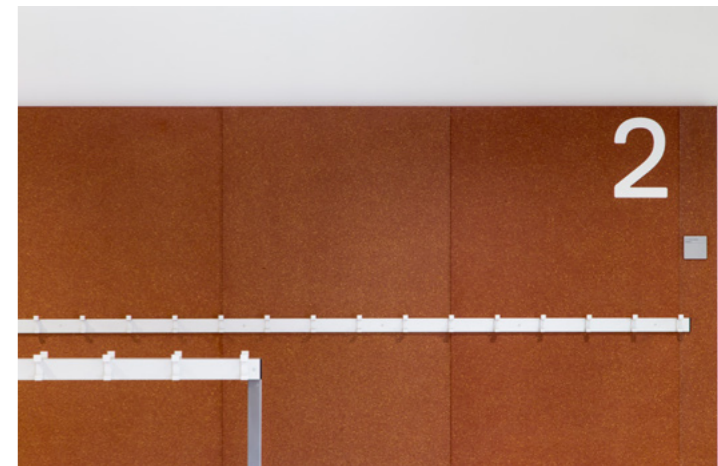
Le scale



Aula di classe

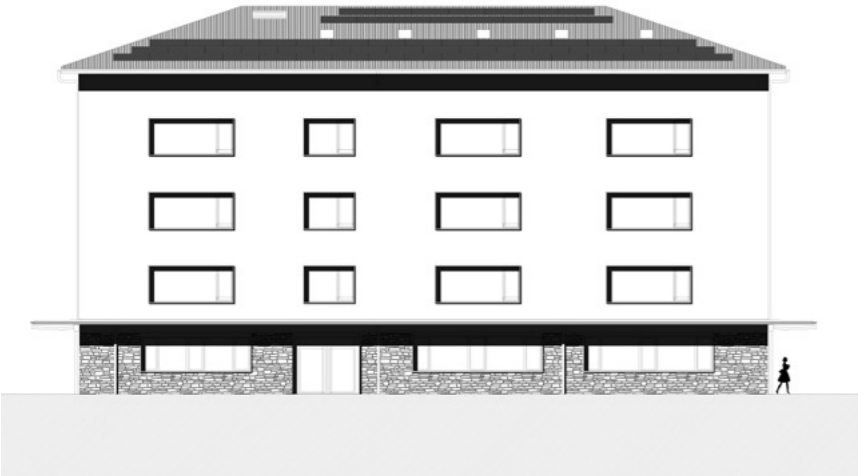


Atrio ai piani



Dettaglio guardaroba

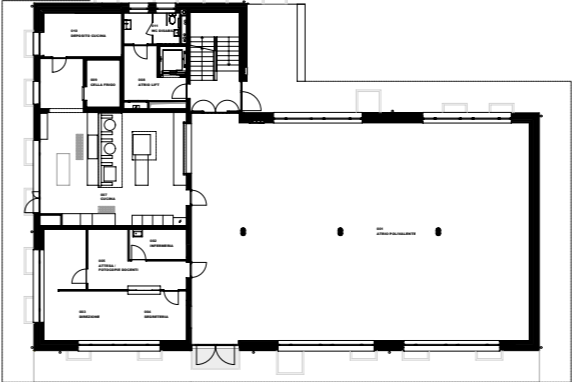
Piani di progetto



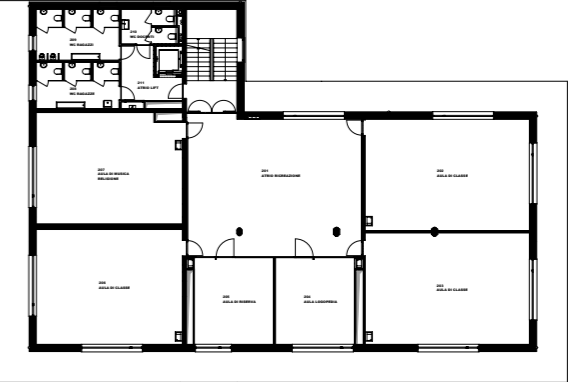
Facciata sud



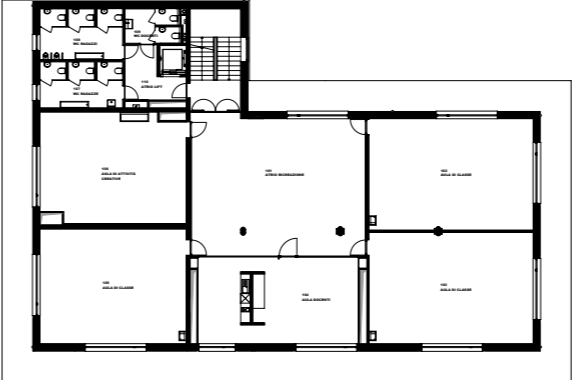
Sezione trasversale



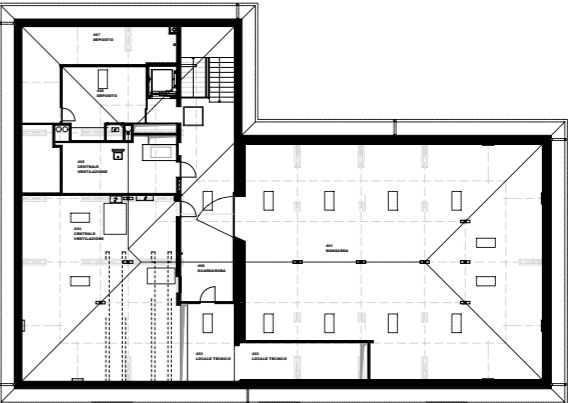
Piano terreno



Piano tipo



Primo piano



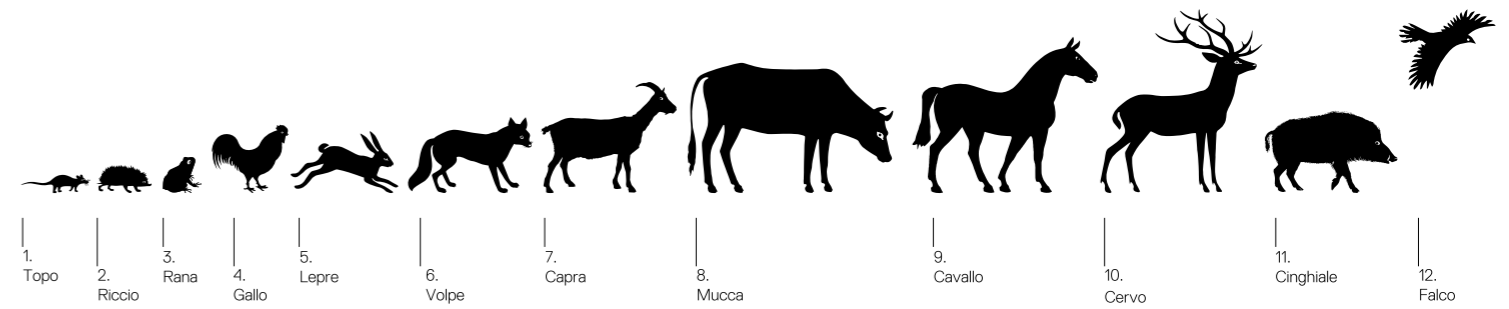
Piano mansarda

Segnaletica

Al fine di ottimizzare trasparenza, campi visivi e identificazione dei piani il progetto architettonico ha integrato nello sviluppo esecutivo il progetto di comunicazione e grafica.

Con il supporto del Municipio si è potuto procedere a un concorso specifico per specialisti del settore. Al termine il progetto grafico, «Una scuola bestiale» dello studio Central studio di Lugano rappresentato dai grafici Lorenzo Perucconi e Michele Forzano, ha vinto il primo premio.

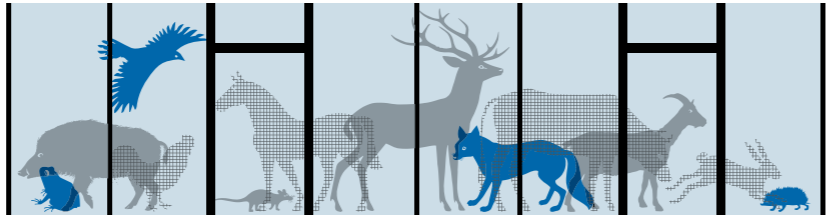
Un progetto che noi progettisti abbiamo ben accolto, ritenendolo oltre che fortemente connotato al tema della scuola elementare, minimalista e coerente con gli elementi architettonici proposti. Una composizione di 12 animali abbiglia le vetrate centrali degli atrii attivando ad ogni piano uno specifico gruppo di 4 animali blu che a sua volta vengono proposti a identificazione delle aule principali. Una serie di altri elementi della comunicazione «elementare» quali frecce, pittogrammi e numeri aiutano l'orientamento ai vari piani.



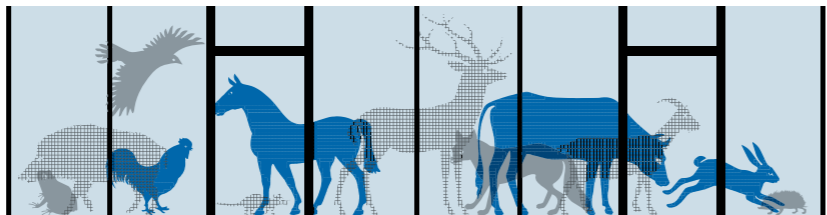
Elaborazione grafica delle vetrate

Segnaletica e installazioni

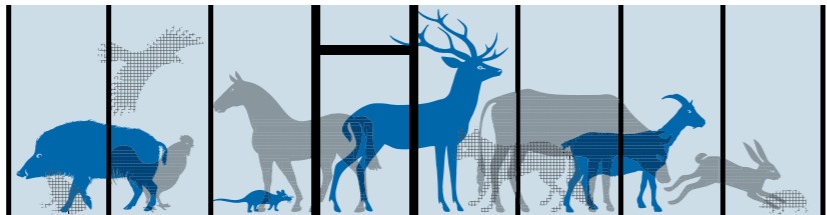
3° Piano



2° Piano



1° Piano



10 m

3 m



Per la scelta dei soggetti sono stati selezionati alcuni animali presenti in Capriasca elaborati in modo illustrativo e pertinente al mondo bambini: forma colorata-trasparente, forma semi-trasparente e forma retinata.

La combinazione di queste 3 tipologie dà vita a differenti effetti di profondità, sovrapposizioni e trasparenze valorizzando la scelta architettonica del vetro.

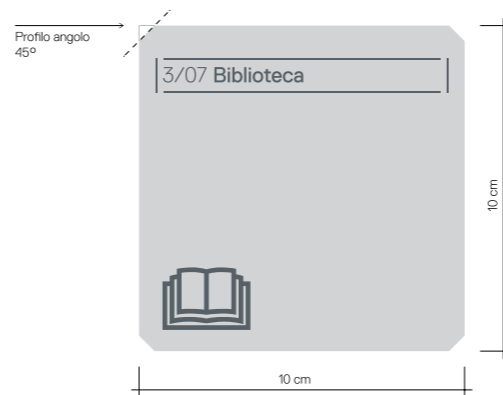
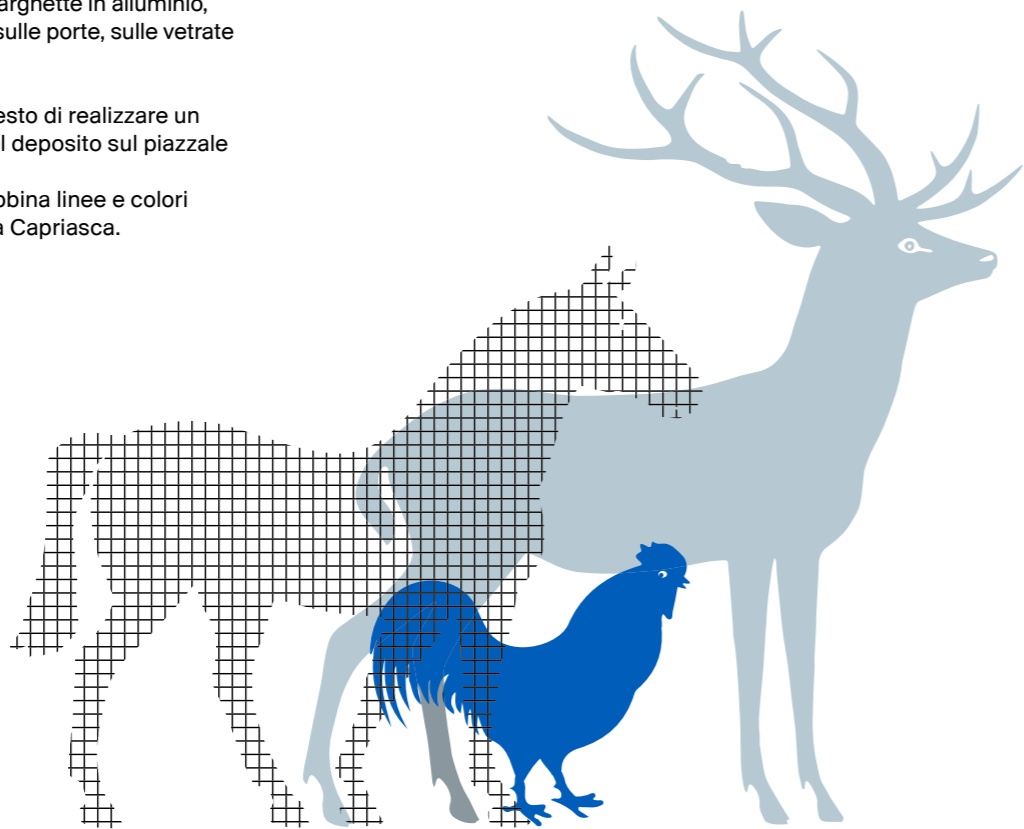
La definizione dei colori e delle tonalità che si ritrovano in tutto l'edificio si inseriscono nella gamma di tonalità di cui il Comune di Capriasca è dotato nella propria Corporate identity.



Il carattere scelto per la comunicazione e la segnaletica è Replica un font svizzero che riprende i canoni del famoso «Helvetica». La particolarità del font è quella di avere gli angoli delle lettere smussati, dettagli che conferiscono al testo maggiore struttura e morbidezza.

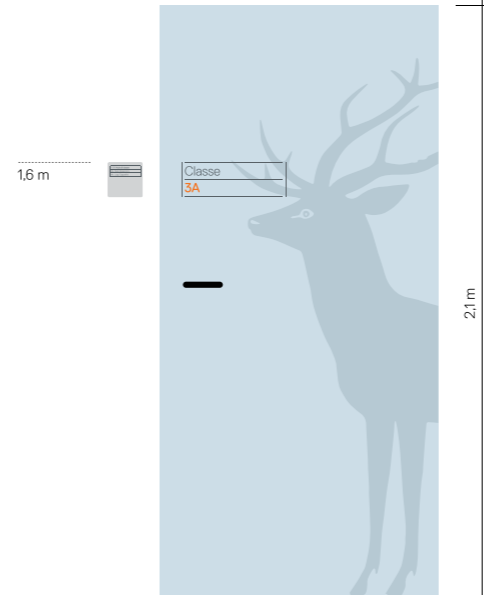
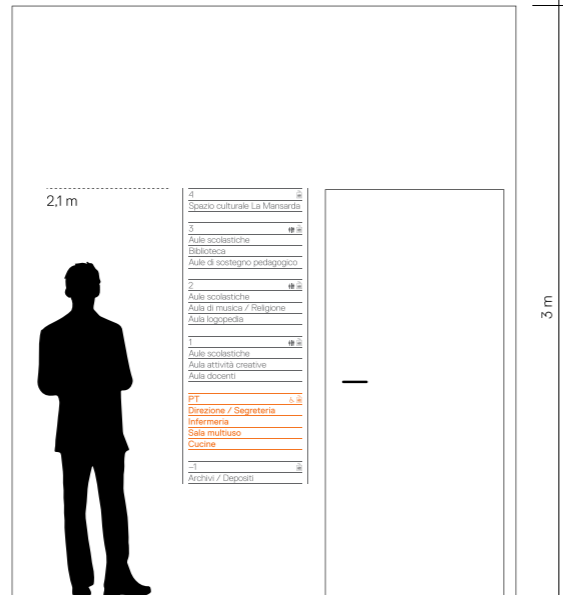
La segnaletica generale è caratterizzata da indicazioni chiare e di facile lettura, valorizzate da un forte impatto visivo e tipografico. Le informazioni sono organizzate mediante targhette in alluminio, illustrazioni, numeri e testi adesivi applicate sulle porte, sulle vetrate e sulle pareti.

Per completare la segnaletica ci è stato chiesto di realizzare un progetto per valorizzare le pareti esterne del deposito sul piazzale delle Scuole. Il progetto è un intervento essenziale che abbina linee e colori coordinati all'immagine della Scuola e della Capriasca.



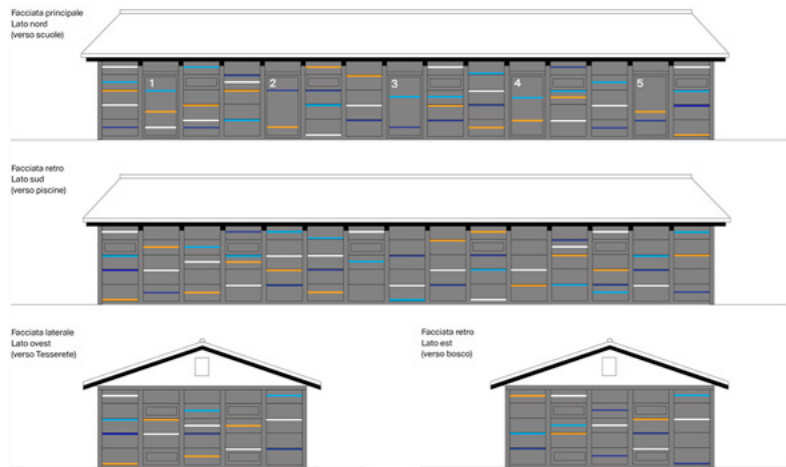
4	Spazio culturale La Mansarda
3	Aule scolastiche Biblioteca Aule di sostegno pedagogico
2	Aule scolastiche Aula di musica / Religione Aula logopedia
1	Aule scolastiche Aula attività creative Aula docenti
PT	Direzione / Segreteria Infermeria Sala multiuso Cucine
-1	Archivi / Depositi

4	Spazio culturale La Mansarda
3	Aule scolastiche Biblioteca Aule di sostegno pedagogico
2	Aule scolastiche Aula di musica / Religione Aula logopedia
1	Aule scolastiche Aula attività creative Aula docenti
PT	Direzione / Segreteria Infermeria Sala multiuso Cucine
-1	Archivi / Depositi



4	
Spazio culturale La Mansarda	
3	
Aule scolastiche Biblioteca Aule di sostegno pedagogico	
2	
Aule scolastiche Aula di musica / Religione Aula logopedia	
1	
Aule scolastiche	
Aula attività creative	
Aula docenti	
PT	
Direzione / Segreteria Infermeria Sala multiuso Cucine	
-1	
Archivi / Depositi	





Primo giorno di scuola 30.08.2015

Si ringrazia

Il Consiglio comunale di Capriasca che con lo stanziamento del credito di costruzione ha deposto la fiducia nel progetto e nei suoi ideatori

Il Municipio di Capriasca, in particolare il capo dicastero edilizia pubblica Michele Lepori

Il direttore dell'ISU Capriasca Giovanni Carenini e i propri docenti di sede

L'arch. Giuliano Arrigo dello Studio Buletti Fumagalli e Associati che ha seguito la fase esecutiva

- I progettisti
- Consulente Minergie Arch. Mirko Galli, Physarc Sagl
 - Progettista RCVS Ing. Alain Campana, VRT SA
 - Progettista elettrico Ing. Daniele Baruffaldi, Elettronorma SA
 - Consulente antincendio Ing. Alessandro Furio, CISPI Consulenze SA
 - Ingegnere civile Ing. Stefano Bernasconi, Ruprecht ingegneria SA

I grafici Lorenzo Perucconi e Michele Forzano, Central studio

Le maestranze che hanno realizzato l'opera

L'intera popolazione del Comune di Capriasca che ha partecipato con gioia e curiosità alla giornata inaugurale avvenuta l'8.11.2015

Committente
Comune di Capriasca

Progettista + DL
Buletti Fumagalli e Associati, Lugano

Maestranze
Ingegnere civile: Ruprecht Ingegneria, Viganello
Ingegnere elettrotecnico: Elettronorma, Lugano
Ingegnere RVCS: Visani Rusconi Talleri, Taverne
Capomastro: Taddei, Lugano-Viganello
Elettricista: Elettrocrivelli, Breganzona
Sanitario: Tic Casa, Riazzino
Riscaldamento: Tech-Insta, Taverne
Ventilazione: Aircond, Bioggio
Ponteggi: Pamo Ponteggi, Bellinzona
Copritetto: Laube, Biasca
Rinforzi strutturali: Sika Lavori, Cadenazzo
Carpenteria metallica: H. Wetter, Lugano
Ascensore: Ascensori Falconi, Morbio Inferiore
Isolamento facciata: Canepa Nito, Savosa
Controsoffitti in metallo: R. Canonica e Figli, Taverne
Opere speciali da gessatore: R. Canonica e Figli, Taverne
Finestre in alluminio: Maturi e Sampietro, Mezzovico
Vetrature per finestre: Eredi fu Costantino Chiesa, Chiasso
Pavimenti in resina: Sika Lavori, Cadenazzo
Sigillature antincendio: Sitaf Isolazioni, Davesco-Soragno
Sottofondi: Novastrada, Taverne
Intonaci interni: Tecnoplafon, Bedano
Corpi illuminati: Tulux, Tuggen
Rivelazione antincendio: Tyco Integrated fire&security, Manno
Isolazione impianti: G&D Isolazioni, Bellinzona
Impermeabilizzazione e raccordi: Donada, Vezia
Impianto fotovoltaico: Alsolis, Mendrisio
Elementi di oscuramento: Tende Schenker, Mezzovico
Vetrate antincendio: Franscella, Minusio
Opere da falegname: Veragouth, Bedano
Porte interne: Falegnameria Trippel, Manno
Pavimentazione linoleum: Giotto: Manno
Pittore interni: Marco Storni, Bigorio
Pavimenti in pietra naturale: Rilpo, Locarno
Impresa pulizia: Manucasa, Manno
Grafica e segnaletica: Central studio, Lugano
Decorazioni: Color Lito System, Manno
Pavimentazione asfalto: Cogesa, Taverne
Resina esterna: Resinswiss, Mezzovico
Alberi: Alber, Bellinzona
Cilindri: Galli Sicurezza, Lugano
Tende interne: Alberti Sergio & Arredo, Canobbio